



OSNOVNA ŠOLA
PODBOČJE

Osnovna šola Podbočje

Šolsko leto 2021/2022

NAČRT ŠOLSKIH POTI

Vodja delovne skupine:
Špela Bubnjič, prof. RP,
koordinatorka prometne vzgoje

Šp. Bubnjič

Andrej Lenartič,
ravnatelj

Lenartič



Žig

VSEBINA

♦ UVOD

♦ AKTUALNO

- 1. Načrt šolskih poti**
- 2. Cilji in namen načrta**
 - 2.1 Cilji**
 - 2.2 Namen**
 - 2.3 Ukrepi**
 - 2.4 Analiza stanja šolskih poti in prometne varnosti**
- 3. Otroci v prometu**
- 4. Šolski okoliš**
- 5. Pot v šolo**
 - 5.1. Od kod in kako prihajajo učenci v šolo**
 - 5.2. Učenci – vozači**
 - 5.3. Učenci, ki prihajajo peš**
 - 5.4. Neorganiziran prevoz v šolo – starši, sorodniki, znanci ...**
 - 5.5. Učenci – kolesarji**
- 6. Tehnični del načrta**
 - 6.1. Grafični prikaz šolskih poti in zemljevida šolskega okoliša**
 - 6.2. Opis varnejših prehodov in odsekov šolskih poti**
 - 6.3. Opis problematičnih mest in odsekov šolskih poti**
- 7. Ukrepi za varnost učencev – pomembnejše naloge**
- 8. Objava in ažuriranje**
- 9. PRILOGE**

UVOD

Prometna vzgoja in priprava otrok za samostojno sodelovanje v prometu je uspešna, če otroka učimo, kako naj ravna v prometu, to ravnanje pa s svojim zgledom hkrati tudi utrjujemo (starši, učitelji, ostali udeleženci v prometu).

Otroci pa lahko s svojim znanjem neverjetno močno vplivajo tudi na prometno vedenje svojih staršev.

Prometno vzgojo vključujemo v vse predmete, tako na razredni kot predmetni stopnji.

Splošna navodila za vedenje v prometu so ob začetku leta predstavljena na razrednih urah.

Januarja 2020 so ponovni odprli leseni most čez reko Krko za vozila lažja od 3,5 tone.

Obvoz pa še vedno velja za vozila, težja od 3,5 tone.

Torej šolski avtobus na relaciji Podbočje - Malo Mraševo - Veliko Mraševo - Kalce Naklo vozi mimo Kostanjevice na Krki in nazaj, kar poveča čas vožnje.

Šolski kombi pa lahko opravi pot preko mostu – relacija Podbočje - Brod - Podbočje.

1. Načrt šolskih poti

Šola z Načrtom šolskih poti opredeli varnejše poti do šole in nevarnejša, bolj izpostavljena mesta na šolskih poteh.

Načrt šolskih poti je:

- namenjen varnosti učencev na poti v in iz šole,
- namenjen je dojetanju preventive in vzgoje v cestnem prometu kot sestavnem elementu izobraževanja,
- posredno povezan z Vzgojnim načrtom in Pravili šolskega reda.

Grafični del načrta mora viseti na vidnem mestu v šoli.

Starši (skrbniki, rejniki) so dolžni skrbeti ali izvajati nadzorstvo nad otrokom/učencem, ko je ta udeležen v cestnem prometu.

Svet za preventivo in vzgojo v cestnem prometu, ki delujejo kot posvetovalno telo župana občine, načrtuje in usklajuje naloge na področju preventive in vzgoje v cestnem prometu v lokalni skupnosti.

Občina je odgovorna za prometno ureditev, varen in nemoten potek prometa na občinskih cestah; določi poti za pešce, kolesarske poti v bližini šol in igrišč ter ukrepe za umirjanje prometa.

2. Cilji in namen načrta

a. Cilji:

- izboljševanje prometne varnosti na obstoječih prometnih poteh in varnosti otrok ob strokovni podpori lokalne skupnosti,

- spodbujanje staršev, strokovnih delavcev šole in lokalne skupnosti k aktivnostim za pripravo in načrtovanje prometno varnostnega načrta za bližnjo okolico vrtca/šole.

b. Namen:

- prikazati najvarnejše poti učencev - pešcev in učencev – kolesarjev v šolo in iz nje,
- prikazati najbolj nevarne točke in odseke na šolski poti za pešce in kolesarje,
- promovirati zdrav in varen način mobilnosti,
- opozoriti starše, skrbnike ter rejnike, da so dolžni skrbeti ali izvajati nadzorstvo nad učencem, ko je udeležen v cestnem prometu,
- opozoriti lokalno skupnost na izboljšave ugotovljenih nevarnih mest.

c. Ukrepi:

- imenovanje delovne skupine (vključevanje staršev, učencev, predstavnikov občinskega SPVCP, policistov, redarjev in predstavnikov občine po potrebi),
- terenski ogledi nevarnih točk in odsekov šolskih poti,
- predlaganje izboljšav na šolskih poteh občinskemu SPVCP.

d. Analiza stanja šolskih poti in prometne varnosti

Analizo stanja in prometne varnosti opravi delovna skupina s pomočjo:

- poročil in statističnih podatkov policije, pristojnih občinskih služb in upravljavcev cest in površin, namenjenih pešcem in kolesarjem,
- zabeležk in slikovnega gradiva iz terenskega ogleda nevarnih križišč, prometne signalizacije, nevarnih prehodov za pešce, neustreznih pločnikov za invalide na vozičkih, kolesarske poti ipd.
- anket med učenci in starši.

3. Otroci v prometu

Učenci naše šole se dnevno vključujejo v promet kot potniki v avtomobilih, avtobusih in kombijih, kot pešci in tudi kot kolesarji. Srečujejo se s prednostmi in hkrati tudi z nevarnostmi sodobnega prometa. Zakon o varnosti cestnega prometa navaja in poudarja, da morajo biti otroci, ki so udeleženci v cestnem prometu, deležni posebne pozornosti in pomoči drugih udeležencev.

4. Šolski okoliš

Učenci prihajajo v šolo iz naslednjih vasi (šolski okoliš) : Podbočje, Kalce - Naklo, Malo Mraševo, Veliko Mraševo, Brod, Slivje, Šutna, Dobrava ob Krki, Pristava ob Krki, Dol, Hrastek, Brezovica, Mladje, Prušnja vas, Gradnje, Brezje, Planina, Vrbje (občina Kostanjevica), Pristava pri Leskovcu (šolski okoliš Leskovec pri Krškem).

5. Pot v šolo

Večina učencev prihaja v šolo s šolskim avtobusom ali kombijem. Tako avtobus kot kombi učence pripelje do šolske avtobusne postaje, ki je v neposredni bližini šole. Na teh postajah učenci vstopajo oz. izstopajo iz avtobusa ali kombija.

Za nadzor učencev v času čakanja na avtobus in ob odhodu učencev iz šole poskrbi dežurni učitelj, ki je določen v tistem času.

Večina učencev 1. razreda prihajajo v šolo v spremstvu staršev. Učence 1. razreda, ki se pripeljejo v šolo s šolskim avtobusom ali kombijem, pospremi v šolo starejši otroci.

Šola (ustanovitelj je Občina Krško) je dolžna zagotoviti brezplačen prevoz za vse učence, ki imajo stalno prebivališče oddaljeno več kot 4 km, in za učence, katerih pot je po opredelitvi Občinskega sveta za preventivo v cestnem prometu označena kot nevarna. Iz smeri Kalce – Naklo, Veliko Mraševo (Malo Mraševo, Brod) in Planine opravlja prevoze podjetje NOMAGO.

Hišnika Matjaž Jurečič in Tone Jurečič s šolskim kombijem opravljata prevoze učencev iz smeri Brezovica, Hrastek, Brod in Vrbje.

5.1 Od kod in kako prihajajo učenci v šolo:

TABELA PO RAZREDIH IN VSTOPNIH POSTAJAH – vozači z dne: 1. 9. 2021

Za p. št.	BIVALIŠČE	1. r a	1. r b	2. r	3. r	4. r	5. r	6. r	7. r	8. r	9. r	VSI
1.	KALCE-NAKLO (Pristava pri Leskovcu)	1	3	1	1 3	1 1	3 1	2	2 1	4	2	17 8
2.	MALO MRAŠEVO	3		5	2	1	1		1			13
3.	BROD			1	2	2	2	2		1		10
4.	VELIKO MRAŠEVO	3	3	1	1	3	2	3	2	4	3	25
5.	DOBRAVA, PRISTAVA		2	3	2	2		1	1	1	1	13
6.	ŠUTNA			2	2			4		3	1	12
7.	GORJANSKE VASI (Planina, Brezje, Prušnja vas, Mladje, Gradnje, Dol)	3	1		1	3		1	3	2	4	18
8.	BREZOVIČA (kombi)	1				1		1		1	1	5
9.	VRBJE, HRASTEK (kombi)	1		1			1		1	2		6
10.	SLIVJE	1			1			1		1		4
	VSI	13	9	14	15	13	10	15	11	19	12	131

Učenci iz Podbočja prihajajo v šolo peš ali se vozijo s kolesi. Občasno se vozijo s kolesi tudi ostali učenci (predvsem jeseni in spomladi).

5.2 Učenci – vozači

Vsi učenci, ki imajo stalno bivališče, oddaljeno od šole več kot 4 km, imajo omogočen brezplačen prevoz. V šolo se lahko brezplačno vozijo tudi učenci, ki stanujejo bližje in je njihova pot do šole označena kot nevarna.

Posebno pozornost posvečamo učencem, ki prihajajo v šolo z različnimi prevoznimi sredstvi.

Učence pogosto opozarjamo na kulturno obnašanje v avtobusu in na avtobusni postaji. Velik poudarek na prometno varnost damo tudi v začetku šolskega leta v sklopu razrednih ur. Pomembno je tudi sodelovanje z vozniki, ki prevažajo učence, ter s starši.

Učitelji – razredniki ter dežurni učitelji so dolžni opozarjati na obnašanje v avtobusu, posebno na vstopanje in izstopanje (priloga – pravila obnašanja v avtobusu). V primeru, da učenec dela na avtobusu nemir in s tem ogroža sebe in ostale učence, je voznik avtobusa dolžen o tem obvestiti mentorico prometne vzgoje. Šola ukrepa v skladu s pravili šole (priloga).

Za varnost učencev – vozačev je poskrbljeno, saj imamo dežurne učitelje, ki skrbijo za vozače po končanem pouku do odhoda prvega in drugega avtobusa. Učenci so dolžni upoštevati navodila dežurnega učitelja.

V času varstva morajo učenci za predčasni ali začasni odhod iz šole pridobiti dovoljenje dežurnega učitelja. Razpored dežurstva (učiteljev in učencev) je na oglasni deski pri vhodu v šolo.

Za varnost učencev, ki se udeležujejo aktivnosti, ki jih ne organizira šola, torej jih izvajajo zunanji izvajalci v prostorih šole ali izven nje, ne moremo odgovarjati.

Za vse prevoze, ki jih učenci potrebujejo izven rednih šolskih prevozov, poskrbijo starši.

Prevoze šolskega avtobusa izvaja družba NOMAGO.

Šolski avtobus vozi po veljavnem voznem redu. Avtobus pripelje učence na avtobusno postajo. V letošnjem šolskem letu bodo:

- prihodi iz smeri Planina in Veliko Mraševo ob 6.10 in 7.00,
- odhodi v smer Veliko Mraševo ob 13.10, 14.45 ter v smeri Planina ob 13.55 in 15.40.

Vseh vozačev v šolskem letu 2021/2022 je 131.

5.3 Učenci, ki prihajajo peš

Promet se je v zadnjih letih bistveno povečal in zato so najbolj izpostavljeni v prometu pešci, predvsem mlajši. Učence je potrebno vsakodnevno opozarjati na varno hojo v šolo in domov. Že v začetku šolskega leta se pri razrednih urah učenci pogovorijo z razrednikom o varnih poteh v šolo. Velik poudarek damo na kulturno obnašanje v prometu, poznavanje pravil v prometu predvsem v situacijah, v katerih se lahko znajdejo učenci na kateri izmed šolskih poti.

Učenec:

- prvega in drugega razreda osnovne šole mora na poti v šolo in iz nje nositi poleg odsevnika tudi **rumeno rutico**, nameščeno okoli vratu,

- mora ponoči ali ob zmanjšani vidljivosti med hojo po cesti nositi odsevník na vidnem mestu na strani, ki je obrnjena proti vozišču, ki ne sme biti rdeče barve in katerega odsevna površina na vsaki strani meri najmanj 20 cm².

Šola, organizirana skupina staršev, organizacija za varnost cestnega prometa ali druge institucije lahko organizirajo in izvajajo varstvo učencev ob prihodu ali odhodu iz šole. Oseba, ki varuje učence pri prečkanju vozišča, mora:

- biti stara najmanj 21 let,
- biti oblečena v oblačila živo rumene barve z vdelanimi odsevnimi trakovi bele barve,
- uporabljati predpisani obojestransko označeni prometni znak "Ustavi!".

Šolska prometna služba se organizira v okviru šole v sodelovanju in koordinaciji občinskega SPVCP, ki zagotavlja tudi strokovno podporo, večinoma pa tudi opremo in gradiva.

O kršitvi določbe, ki jo stori učenec, mora pooblaščen uradna oseba obvestiti njegove starše, skrbnike oziroma rejnike.

Spremljevalstvo učencev prvega razreda

Na poti v šolo ter domov mora imeti učenec spremljevalca polnoletne osebe. Spremljevalec učenca je lahko učenec, starejši od 10 let, če to dovolijo starši oziroma njegovi skrbniki. Učenci, ki obiskujejo prvi razred osnovne šole, lahko prihajajo v šolo na:

- območju umirjenega prometa in
- območju za pešce

tudi brez spremljevalca, če to dovolijo starši, skrbniki oziroma rejniki.

5.4 Neorganiziran prevoz v šolo – starši, sorodniki, znanci ...

Starši oz. vozniki osebnih vozil, ki pripeljejo otroke v šolo, se morajo zavedati odgovornosti in pomembne vloge, ki jo imajo v prometu. Starši morajo biti v prometu zgled otrokom, upoštevati morajo cestno prometne predpise in se morajo v prometu obnašati kulturno. Le tako lahko poskrbimo za učinkovit prenos dobre prometne vzgoje na učence oz. otroke.

Starši morajo poskrbeti za kar največjo možno varnost otrok v vozilih. Upoštevati je treba, da otroci sedijo pripeti z varnostnim pasom na zadnjih sedežih, ko dosežejo višino 150 cm (ZPCP 88/14). Za manjše otroke pa je potrebno uporabljati avtomobilske otroške sedeže, ki morajo imeti ustrezno homologacijo. Predvsem je pomembno, da avtomobilski otroški sedež pravilno uporabljajo in da upoštevajo navodila proizvajalca. Poškodovanega avtomobilskega sedeža ne uporabljajo. Otrok pa naj bo pravilno pripet v sedežu.

Pri prevozu otrok v šolo starši naletijo tudi na problem parkiranja. Na tem mestu opozarjamo starše, da pravilno parkirajo avtomobil tako, da z avtomobilom ne zasedejo več parkirnih mest oz. da ne puščajo avtomobilov sredi dovoza.

5.5 Učenci – kolesarji

Vožnja s kolesom

Učenec do 6. leta starosti sme voziti kolo:

- le na pešpoti ali v območju za pešce,
- v spremstvu polnoletne osebe tudi v območju umirjenega prometa.

Učenec do 14. leta starosti, ki **nima** opravljenega kolesarskega izpita:

- sme voziti kolo v cestnem prometu le v spremstvu polnoletne osebe (lahko spremlja največ dva otroka).

Učenec sme v cestnem prometu samostojno voziti kolo:

- če je star najmanj 8 let in ima pri sebi veljavno kolesarsko izkaznico,
- če je starejši od 14 let.

Učenec sme voziti v cestnem prometu **kolo s pomožnim motorjem**:

- če je star **od 12. do 14. leta starosti** in ima pri sebi kolesarsko izkaznico,
- če je **starejši od 14 let**.

Učenec mora imeti med vožnjo kolesa ustrezno pripeto zaščitno kolesarsko čelado. Enako velja tudi takrat, ko se vozi na kolesu kot potnik.

Učenec se mora voziti po kolesarskem pasu, kolesarski stezi ali kolesarski poti. Kjer teh prometnih površin ni oziroma niso prevozne, sme voziti ob desnem robu smernega vozišča v smeri vožnje. Učenec se lahko vozi s kolesom tudi v območju za pešce tako, da ne ogroža pešcev.

Varno kolo – obvezna oprema kolesa

Kolo, ki ga uporablja učenec - kolesar, mora biti tehnično brezhibno in opremljeno:

- s prednjo in zadnjo zavoro,
- z belo lučjo za osvetljevanje ceste,
- z rdečo lučjo na zadnjem blatniku,
- z rdečim odsevníkom zadaj,
- z rumenim odsevníkom v pedalih,
- z zvoncem,
- z bočnim odsevníkom.

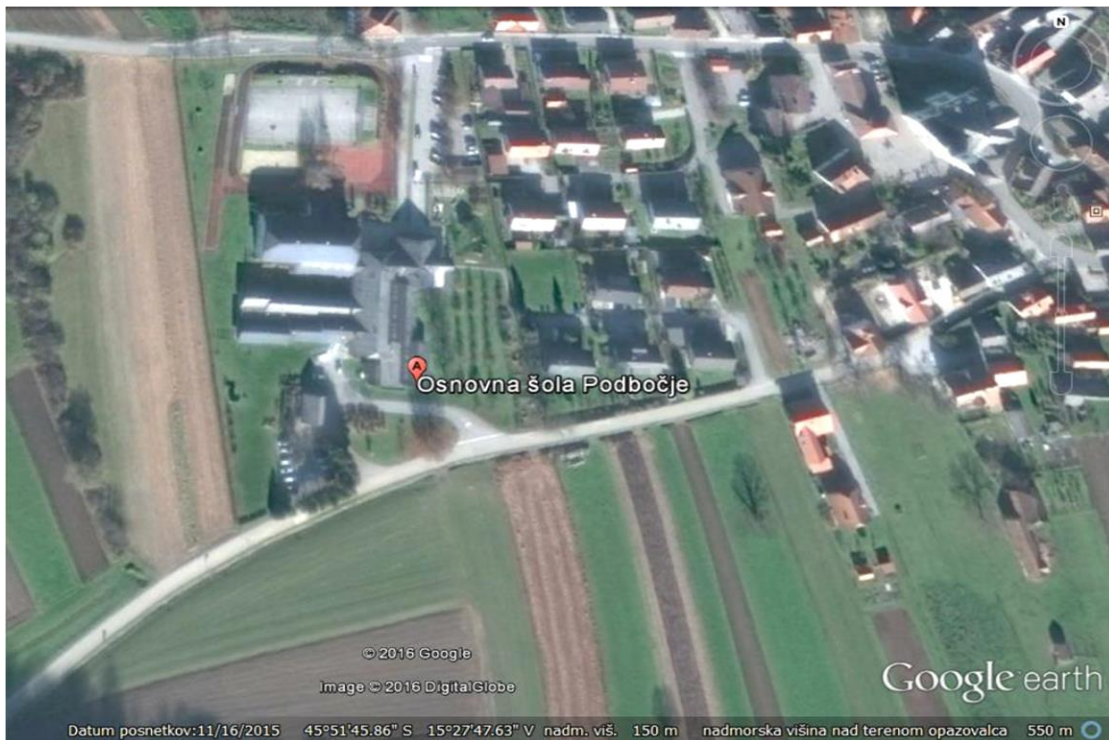
6. Tehnični del načrta

6.1 Grafični prikaz šolskih poti in zemljevida šolskega okoliša

Z grafičnim prikazom šolskih poti oziroma z zemljevidom so:

- nazorno predstavljene šolske poti, ki so za učence najvarnejše,

- opredeljene kritične točke in odseki, ki predstavljajo za učence potencialno nevarna mesta, (opremljene s fotografijami ključnih prometnih situacij),
- navedeni ključni napotki o pravilnem in varnem ravnanju na šolskih poteh.



Slika – okolica OŠ Podbočje









6.2 Opis varnejših prehodov in odsekov šolskih poti



Prehod na severni strani šole iz strani Broda



Prehod na severovzhodni strani iz strani Podbočja



Prehod na jugovzhodni strani proti šoli iz strani Šutne



Prehod – vzhodna stran

6.3. Opis problematičnih mest in odsekov šolskih poti

Kratek opis problematičnih mest s fotografijami je priloga sestavnega dela načrta, ki se ob vsaki spremembi zamenja.

SMER PODBOČJE–BROD–VELIKO MRAŠEVO–MALO MRAŠEVO–KALCE NAKLO
– PRISTAVA PRI LESKOVCU

CESTA IZ ŠOLE PROTI BRODU – nevarna cesta (nepregledni ovinek)





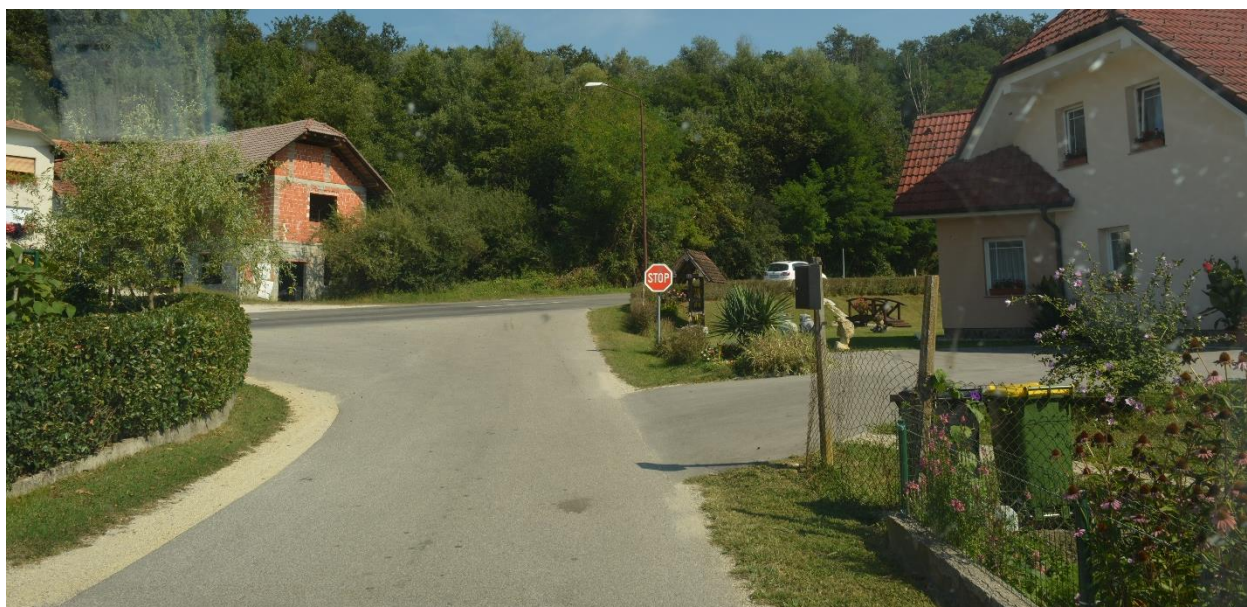




Brez pločnika



VELIKO MRAŠEVO – ni avtobusne postaje (učenci vstopajo in izstopajo na cesti)





MALO MRAŠEVO – zelo prometna cesta brez pločnika





KALCE - NAKLO – nevarna, zelo prometna cesta, brez pločnika



SMER PODBOČJE – DOBRAVA (PRISTAVA) OB KRKI – zožana cesta, kamniti most

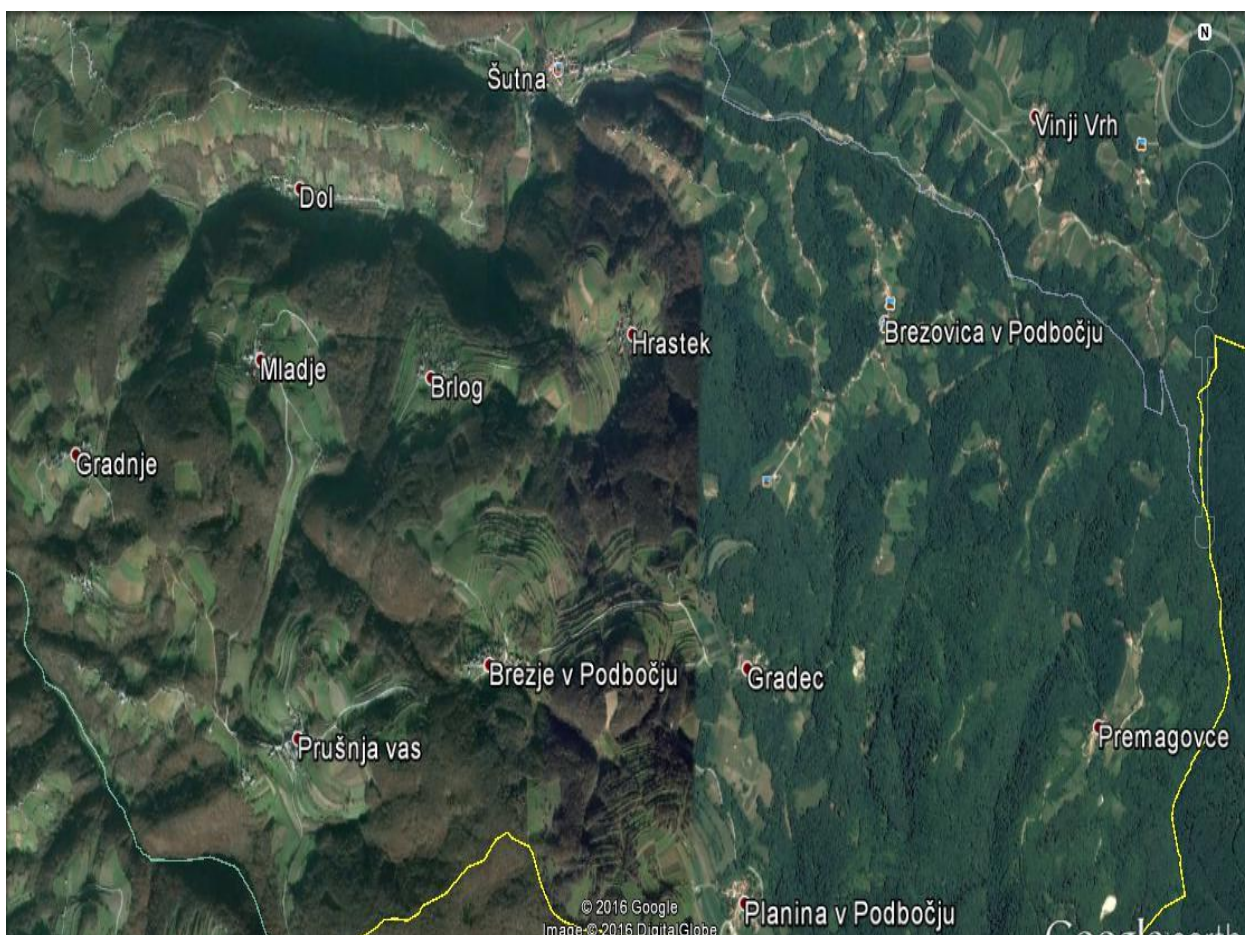


CESTA NA DOBRAVO (PRISTAVO) brez pločnika, gozdna pot





SMER Šutna, Dol, Mladje, Gradnje, Prušnja vas, Brezje, Planina



7. Ukrepi za varnost učencev – pomembnejše naloge

Prometna vzgoja mora biti sestavni del vzgoje pri vseh predmetih, pa tudi sestavni del priprav na ekskurzije, izlete, športne dneve in učne pohode. Za varen prihod in odhod učencev so odgovorni vsi učitelji na šoli.

Zato naj bodo učenci seznanjeni:

- s pomenom varnostne opreme - dobro vidna obleka in obutev, kresničke, svetlobne nalepke, narokavni odsevni trakovi, mačja očesa na šolskih torbica, rumene rutice in kapice za prvošolce,
- s pravilno opremo kolesa, kolesarsko čelado in kolesarskim izpitom,
- s kulturnim vedenjem in etiko v prometu: hoja po pločnikih oz. kjer ni pločnikov po levi strani ceste v smeri hoje, prečkanje na prehodih in izven prehodov ...,
- s prometno varnostnim načrtom,
- z ostalo prometno vzgojo in preventivno problematiko.

V prvem triletju naj učitelji vsakodnevno opozarjajo učence na pravilno in varno pot v šolo oz. vračanje domov. Učenci teh razredov naj z razredničarko obhodijo poti učencev v šolo, v ostalih razredih pa se pogovorijo o poti v šolo ob skicah.

V drugem in tretjem triletju naj po potrebi ura oddelčne skupnosti vsebuje tudi prometno-vzgojno problematiko.

Na roditeljskih sestankih je treba s prometno varnostnim načrtom seznaniti starše in jih opozoriti na njihovo vlogo pri vzgoji otrok v prometu.

Prometno problematiko morajo vsebovati prvi roditeljski sestanki v šolskem letu v vseh razredih.

Na nevarnosti, ki neprestano zahtevajo svoj davek, opozarjamo učence pri razrednih urah in na oglasni deski. Starši so opozorjeni na nevarnosti na prvem roditeljskem sestanku in v zimskem času na govorilnih urah.

1.	Ocenimo prometno varnost.	učitelji, mentor	pred pričetkom šolskega leta
2.	Z oceno seznanimo: <ul style="list-style-type: none">- starše na roditeljskem sestanku,- PP Krško,- AMD Krško,- Krajevno skupnost.	ravnatelj, mentor, razredniki	september
3.	Pripravimo navodila za varno pot v šolo in z njimi seznanimo učence prvi šolski dan. Spremljamo prihod in odhod učencev z avtobusi in se dogovorimo za varen vstop in izstop.	mentor, razredniki	september
4.	Oceno prometne varnosti sprejmejo učenci v razrednih skupnostih in učenci vrtca.	mentor, razredniki	september
5.	Učenci si ob skici ogledajo varnejše poti v šolo.	razredniki	september
6.	Učenci vrtca ter 1. in 2. razreda opravijo organiziran ogled prehodov in prehodijo najvarnejše smeri.	razredniki	september
7.	Učence 1. r opremimo z varnostno opremo.	razredniki	stalna naloga
8.	Pregled koles – varna kolesa opremimo z nalepko.	mentor	september
9.	Predstavniki šole se udeležijo posveta o prometni varnosti.	mentor	september, oktober
10.	Učenci 4. in 5. r. se pripravljajo na kolesarski izpit.	mentor	september- maj
11.	Razstava slik, ki opozarjajo na nepravilnosti, oziroma pokažejo pravilno ravnanje v prometu.	razredniki	stalna naloga

12.	Organiziramo predvajanje filmov s prometno vsebino.	mentor, razredniki	stalna naloga
13.	Organiziramo kolesarski izpit v sodelovanju s PP Krško.	mentor	september, oktober
14.	Nabavljamo učila za prometno vzgojo in ostale pripomočke.	ravnatelj, mentor	stalna naloga
15.	Obravnava prometne problematike na učiteljskih konferencah.	ravnatelj, mentor	po potrebi
16.	V razrednih skupnostih obravnavamo snov iz prometne vzgoje s posebnim poudarkom na varnem prečkanjem ceste in obnašanju na cesti. Šola skrbi za kontinuirano vzgojno dejavnost z uporabo sodobnih oblik, metod dela in pripomočkov.	ravnatelj, mentor, drugi učitelji	stalna naloga
17.	Na zadnjem razrednem roditeljskem sestanku damo posebna navodila staršem in učencem za čas počitnic.	ravnatelj, razredniki	junij
18.	Prometno varnostni načrt se redno dopolnjuje in je del programa življenja in dela šole.	ravnatelj, mentor	stalna naloga

8. Objava in ažuriranje

Z Načrtom šolskih poti so/bodo seznanjeni:

- učenci (razredniki pri urah),
- starši (na roditeljskih sestankih),
- učitelji (na delovnem sestanku),
- Svet staršev, Svet šole,
- Svet za preventivo in vzgojo v cestnem prometu občine KRŠKO.

Grafični del (zemljevid šolskega okoliša z vrisanimi varnimi šolskimi potmi in nevarnimi točkami in zemljevid šolskega okoliša z vrisanimi varnimi kolesarskimi potmi in nevarnimi točkami), vozni red šolskih prevozov in postajališč ter Opis problematičnih mest in odsekov šolskih poti se objavi na:

- vidnem mestu v šoli, ki je dostopen učencem in staršem in
- šolski spletni strani.

Ažuriranje, ocenjevanje in kontrola ter vnašanje novih prometnih situacij in sprememb v tehničnem delu načrta se opravi na podlagi terenskih ogledov delovne skupine osnovne šole v sodelovanju s SPVCP.

9. PRILOGE

- navodilo *Prometna varnost na poti v šolo in domov*
- navodilo *Pravila obnašanja v avtobusu*
- navodilo *Pravila za izvenšolske dejavnosti*

Viri

- Klein, Ulrich: Pazi, promet!, Tehniška založba Slovenije, Ljubljana 2000
- Zakon o pravilih cestnega prometa
- <http://zemljevid.najdi.si>

PRAVILA OBNAŠANJA NA AVTOBUSU

- ⇒ Učenci morajo dosledno upoštevati voznikova navodila in ga ne motijo med vožnjo.
- ⇒ Pri vstopanju v avtobus mora učenec zagotoviti varen vstop sebi in ostalim potnikom.
- ⇒ Pri vstopu v avtobus je učenec dolžan pokazati vozniku vozovnico, kjer so zapisani njegovi osebni podatki in relacija prevoza. Vozovnica je neveljavna, če jo uporablja druga oseba, kot je navedena na njej, oz. če se uporablja v dneh, ko ni pouka ali pa na relaciji, ki ni vpisana na njej.
- ⇒ O morebitni izgubljeni oz. ukradeni vozovnici je imetnik dolžan obvestiti tajništvo šole ali mentorico prometne vzgoje ali avtobusno podjetje NOMAGO, kjer si uredi vse potrebno za izdajo nove vozovnice.

⇒ Učenci na avtobusu ne kričijo in se ne sprehajajo. Prepovedano je vsako fizično in verbalno nasilje. Med vožnjo učenci sedijo in so pripeti z varnostnim pasom.

⇒ Prepovedano je metanje kakršnih koli predmetov po avtobusu in iz njega. Med vožnjo je prepovedano uživanje hrane in pijače. Učenec ne sme onesnažiti avtobusa namenoma ali iz malomarnosti. V tem primeru je dolžan povrniti prevozniku škodo za čiščenje.

⇒ Do ostalih učencev, voznika, starejših in učiteljev se obnašajo spoštljivo. Prevoznik sme iz avtobusa odstraniti učenca, ki s svojim vedenjem nadleguje druge potnike in voznika in ki ne spoštuje predpisov o javnem redu med vožnjo.

⇒ Učenci, starši ali prevoznik so dolžni obvestiti šolo o neprimernem obnašanju posameznih učencev, ki ogrožajo varnost na avtobusu. Ravnatelj opravi razgovor z vsemi vpletenimi. Če se kršitev ponovi, se učencu izreče ukrep v skladu s šolskimi pravili.

⇒ Na začetku šolskega leta se skupaj z mentorico prometne vzgoje določi sedežni red učencev na avtobusu (interni dogovor), ki velja za celo šolsko leto.

Andrej Lenartič, ravnatelj

PRAVILA ZA IZVENŠOLSKE DEJAVNOSTI

1. Učitelj poskrbi za obvestilo staršem, ki vsebuje vsebino programa, ceno, odhod in prihod ter spremstvo. Obvestilo po potrebi vsebuje tudi izjavo, ki jo starši podpišejo in s tem potrdijo udeležbo njihovega otroka na dnevih dejavnosti.
2. Vstop in izstop v avtobus dovolijo spremljevalci.
3. Učenci v avtobusu sedijo na svojih sedežih in ne vstajajo, obvezna je uporaba varnostnega pasu.
4. Učenci in spremljevalci skrbijo za red in čistočo v avtobusu ter na vseh mestih, kjer se ustavljajo.
5. Učitelji učence razdelijo v skupine, od katerih se ne smejo oddaljevati. Oddaljevanje od skupine brez vednosti vodje skupine je prepovedano. Zamenjava skupine je možna samo s privolitvijo spremljevalcev.

6. Uživanje opojnih substanc ni dovoljeno (alkohol, energijske pijače, cigareti ...).

7. Učitelji učence opozorijo na primerno in kulturno vedenje.

8. V primeru nesreče učitelj nudi prvo pomoč, nato obvesti starše in v dogovoru z njimi naprej ukrepa. Ukrepanje učitelja je odvisno tudi od vrste poškodbe.

9. Za prevoze s tekmovanj, ekskurzij in drugih dejavnosti poskrbijo starši, če dejavnosti trajajo dlje kot šolski prevoz.

10. S temi pravili učitelj seznanj vse učence.

11. V primeru, da se pravila ne upoštevajo, se ukrepa v skladu s pravili šole.

Andrej Lenartič, ravnatelj

PROMETNA VARNOST NA POTI V ŠOLO IN DOMOV

Ob začetku šolskega leta učitelji opozorijo učence na nevarnosti, ki jim pretijo na poti v šolo in domov:

⇒ Učenci hodijo po levi strani ceste po vseh glavnih, stranskih in vaških poteh.

⇒ Ob prečkanju ceste dobro pogledajo na levo in desno, cesto prečkajo na prehodu za pešce oz. na dobro pregledni točki.

⇒ Ob slabi vidljivosti in mraku (ponoči) naj učenci uporabljajo kresničke, odsevnike ali svetla oblačila (1. r. pa obvezno rumene rutke).

⇒ Pazijo ob vstopu in izstopu iz avtobusa in kombija. Vedno počakajo, da se vozilo ustavi, postajališče pa zapustijo šele, ko vozilo odpelje.

⇒ Zelo previdni morajo biti pri prečkanju lesenega mosta na Brodu (slaba ograja, srečanje z avtomobili, poškodovane deske, poledica ...).

⇒ Na krožišču upoštevajo prometno signalizacijo.

- ⇒ Pazijo na srečanja z avtomobili in drugimi vozili na ozkih poteh.
- ⇒ Preverijo, če je njihovo kolo ustrezno opremljeno in vzdrževano (zavore, zvonec, odsevniki, luči ...).
- ⇒ Pri vožnji s kolesom naj obvezno uporabljajo čelado.
- ⇒ S kolesom in motorjem se ne vozijo po tartanu (igrišču).
- ⇒ Na cesti naj vedno upoštevajo prometne predpise in se prepričajo, da je njihovo početje varno.

Andrej Lenartič, ravnatelj